

# PATRIMOINE SUISSE RAPPORT ANNUEL 2025



SCHWEIZER HEIMATSCHUTZ  
PATRIMOINE SUISSE  
PATRIMONIO SVIZZERO  
PROTECZIUN DA LA PATRIA

# SOMMAIRE

1

COMMENTAIRES  
SUR LE RAPPORT ANNUEL

4

POLITIQUE ET RÉSEAU

6



DISTINCTIONS

8

MAISON  
DU PATRIMOINE



10

FORMATION  
À LA CULTURE DU BÂTI

11



PUBLICATIONS  
ET RELATIONS PUBLIQUES

13

ORGANISATION

16

COMPTES ANNUELS 2025

17



FONDATION VACANCES AU  
CŒUR DU PATRIMOINE

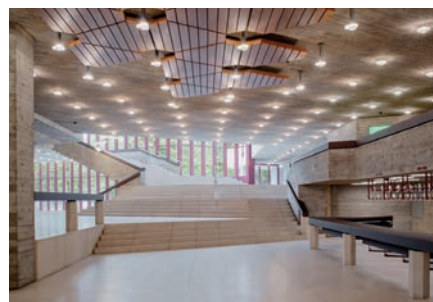
18

MARCHÉ PATRIMOINE

19

ÉCU D'OR

20



SECTIONS ET  
TRAVAIL BÉNÉVOLE

22

REMERCIEMENTS

# UNE PROTECTION DES SITES CONTROVERSÉE

LE MOT DU PRÉSIDENT



Depuis la révision de la loi sur l'aménagement du territoire en 2014, les terrains encore susceptibles d'être classés en zone à bâtir sont plus rares. Résultat, les bâtiments et les sites protégés sont soumis à une pression accrue. La formule magique, qui est plébiscitée et qui pourtant soulève beaucoup de difficultés, s'appelle «densification». Certes, nous souhaitons préserver les espaces verts

en dehors des villes et des villages mais, en pratique, le report de la construction vers l'intérieur provoque de nombreux conflits. Pour nombre d'acteurs, la protection des monuments et des sites est la cause principale de la pénurie de logements. Et certains médias brillent par leurs affirmations extrêmes, assénant par exemple que «80% des maisons sont protégées dans nos villes».

Bien entendu, ces outrances sont de pures fadaïses. Selon la statistique des monuments de la Confédération, environ 3% des bâtiments bénéficient d'une protection définitive. En comptant ceux qui sont inventoriés (et donc protégés à titre provisoire), on arrive peut-être à 10%. Heureusement, la campagne lancée en 2024 contre l'Inventaire fédéral des sites construits d'importance nationale à protéger en Suisse (ISOS) s'est un peu essoufflée en 2025. Le Conseil fédéral a promis d'agir et une table ronde a été réunie l'été passé, durant laquelle les participant-e-s se sont entendus sur un compromis. Celui-ci est maintenant soumis à consultation mais la direction assignée est bonne. En outre, le Conseil national a écarté peu avant la fin de l'année une motion qui aurait vidé de son sens la protection des sites. Nous pouvons donc continuer à nous engager en faveur des lieux et des monuments importants. Nous remercions nos membres, nos donatrices et nos donateurs pour leur soutien indéfectible.

Martin Killias, président

**Patrimoine suisse se veut l'avocat  
du patrimoine bâti dans les espaces  
urbains et ruraux.**

Couverture: Le château d'Anchettes à Venthône (VS) a rejoint en 2025 l'offre de la fondation Vacances au cœur du Patrimoine, créée il y a 20 ans par Patrimoine suisse.

Photo: Gataric Fotografie, Vacances au cœur du Patrimoine



# HÉRITAGE COMMUN ENGAGEMENT VIVANT



Nous devons l'existence de Patrimoine suisse à l'artiste et écrivaine Marguerite Burnat-Provins, née dans le nord de la France, qui en 1905 s'est publiquement insurgée contre la destruction des paysages et des sites suisses. Son appel passionné a trouvé un écho dans tout le pays; son engagement «pour la beauté» est devenu le point de départ de Patrimoine suisse. Malgré les diverses in-

fluences politiques qui ont marqué l'association au fil des décennies, l'essentiel est demeuré inchangé: Patrimoine suisse est un mouvement citoyen qui, depuis plus de 120 ans, s'engage pour que l'environnement bâti soit perçu et protégé comme un héritage commun.

Nous nous engageons pour la sauvegarde et le développement responsable de l'environnement bâti. Le caractère des lieux et les espaces de vie doivent être reconnus dans leur profondeur historique et renforcer le sentiment d'appartenance.

À Patrimoine suisse, nous sommes convaincus que des sites et paysages construits uniques contribuent de manière essentielle à la qualité de vie. Cette conviction nous anime, et elle inspire nos membres ainsi que nos donatrices et donateurs que je remercie ici du fond du cœur.

Nous donnons une voix publique et politique nécessaire au patrimoine bâti. Nous nous opposons aussi, par voies juridiques, aux projets de construction irrespectueux de l'histoire, des habitant-e-s et de la nature. Nous valorisons le respect des monuments historiques, l'architecture de qualité et l'aménagement du territoire exemplaire, notamment à travers le Prix Wakker et enfin nous transmettons la culture du bâti, dans notre Maison du patrimoine et sous de nombreuses autres formes dans toute la Suisse.

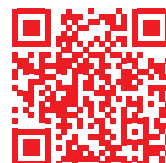
Vous trouvez dans les pages qui suivent, chères lectrices et chers lecteurs, un aperçu de toutes nos activités au service du patrimoine.

David Vuillaume  
Secrétaire général

Le Prix Wakker 2025 de Patrimoine suisse a été décerné à la commune de Poschiavo (GR)

Photo: Gaëtan Bally/Keystone/Patrimoine suisse

**Le patrimoine existe là où l'on vit.  
Soutenez Patrimoine suisse qui  
s'engage en faveur de sites de qualité  
dans toutes les régions du pays.**



# UNE ANNÉE DÉCISIVE POUR LA PROTECTION DES SITES

En 2025, Patrimoine suisse a obtenu plusieurs avancées pour la protection du patrimoine bâti. Le rejet de la motion visant le retrait de la Confédération a confirmé le rôle national de la sauvegarde des sites. Une table ronde a renforcé et clarifié l'application de l'ISOS, tandis que le droit de recours des organisations a été défendu. La culture du bâti fait désormais son entrée comme critère de qualité dans l'aménagement du territoire. Enfin, nous avons rappelé que transition énergétique et préservation du patrimoine peuvent aller de pair, au bénéfice des générations futures.

## Pas de retrait de la Confédération de la protection des sites

Le Conseil national a suivi la recommandation de sa commission et du Conseil fédéral, et a rejeté la motion Würth en décembre 2025. Patrimoine suisse, après avoir participé activement aux débats parlementaires, est soulagé. L'association avait réagi avec incompréhension lorsque le Conseil des États avait accepté la motion en juin dernier. Une acceptation par les deux chambres aurait gravement compromis la substance et l'organisation de la protection des sites construits en Suisse.

## Une table ronde confirme et améliore l'ISOS

L'Inventaire fédéral des sites construits d'importance nationale à protéger en Suisse (ISOS) et sa mise en œuvre sont sous pression, raison pour laquelle l'Office fédéral de la culture a invité Patrimoine suisse, ainsi que des représentants de services publics spécialisés et d'associations de la société civile, à une table ronde sur l'ISOS. Les discussions ont permis de trouver des solutions aux défis posés par l'application directe de l'ISOS. Celle-ci gagnera en efficacité. Une révision d'ordonnance est prévue.

## Nous défendons le droit de recours des associations

Le droit de recours des organisations veille au respect de la législation en vigueur. Sans lui, de précieux bâtiments historiques, des sites et espaces de vie risqueraient d'être sacrifiés au profit d'intérêts à court terme. Et pourtant, certains acteurs cherchent régulièrement à affaiblir le droit de recours des organisations sous prétexte d'efficacité ou de rentabilité. De nombreuses activités, notamment une rencontre avec le Conseiller fédéral Albert Rösti, conjointement avec les organisations de protection de la nature, nous ont permis de défendre ce droit démocratique.

## La culture du bâti dans l'aménagement du territoire

La deuxième révision de la loi sur l'aménagement du territoire entrera en vigueur en 2026. La culture du bâti doit y être inscrite comme critère de qualité. Le terme «culture du bâti» apparaît en effet pour la première fois dans le texte de loi, tout comme celui de «biodiversité». En collaboration avec les organisations porteuses de l'Initiative paysage, Patrimoine suisse a élaboré des recommandations explicatives afin que notre compréhension de la culture du bâti soit prise en compte dans l'ordonnance ainsi que dans les plans directeurs cantonaux.

## Protection du patrimoine et transition énergétique

Patrimoine suisse a constaté en 2025 que dans de nombreux endroits, la protection du patrimoine était affaiblie au prétexte de la production d'énergie photovoltaïque. Nous avons rappelé que pour nous, la production d'énergie renouvelable et la protection du patrimoine ne sont en aucun cas en concurrence. Dans les deux cas, il s'agit d'assurer la qualité de vie des générations futures. En choisissant les emplacements appropriés et en exploitant les potentiels les plus importants, la réussite de la transition énergétique peut et doit se faire sans porter atteinte à la protection des monuments et des sites.

### Alliance Patrimoine

Alliance Patrimoine, consortium porté par Patrimoine suisse, par la Société d'histoire de l'art en Suisse, par le Réseau suisse pour le patrimoine culturel et par Archéologie Suisse, est chargé des relations avec le monde politique au niveau fédéral. En 2025, nous avons suivi de nombreux objets, en particulier ceux ayant pour objectif l'affaiblissement de la protection des sites et la limitation du droit de recours des associations.

### Procédures de recours

Le droit de recours des organisations est un instrument efficace et indispensable afin de garantir l'application de nos lois protégeant les sites, les monuments ainsi que la nature et le paysage. Patrimoine suisse et ses sections font un usage modéré de leur droit de recours. La faïtière a octroyé en 2025 17 procurations à ses sections permettant un recours à l'instance supérieure. En 2025, 20 procédures ont été menées à leur terme: 9 recours ont été acceptés et 5 rejetés. En outre, 2 recours ont été retirés à la suite d'un accord et 4 sont devenus sans objet à la suite de l'abandon du projet.

**Nous avons poursuivi nos objectifs sans relâche en dépit des vents contraires. Merci pour votre soutien, nous restons sur la brèche!**



Neunkirch dans le canton de Schaffhouse: un ensemble médiéval d'un seul tenant et un site d'importance nationale.

Photo: Gataric Fotografie, Vacances au cœur du Patrimoine

# COMBATTRE EFFICACEMENT L'EXODE ET LA PRESSION DE LA DENSIFICATION

## DISTINCTIONS

Poschiavo a reçu le Prix Wakker 2025 pour le développement durable de son patrimoine bâti historique et de son paysage culturel. Quant à la Ville de Bâle, elle a obtenu le Prix Schulthess des jardins pour l'entretien continu et tourné vers l'avenir du Kannenfeldpark.

### Prix Wakker 2025

Poschiavo montre comment les régions périphériques peuvent tirer parti de leurs potentiels. Cette commune de montagne a soigneusement inventorié son patrimoine historique et élaboré des règlements des constructions qui garantissent un entretien et un développement de grande qualité. En outre, le paysage culturel environnant est entretenu et exploité de manière durable. L'autonomie de la localité en matière d'infrastructures et sa riche offre culturelle, fruit d'un important engagement bénévole de la population, contribuent également à une qualité de vie élevée et constituent un frein à l'exode des habitant-e-s. Patrimoine suisse a attribué le Prix Wakker 2025 à Poschiavo pour sa démarche proactive et réfléchie. La cérémonie de remise du prix, le 23 août 2025, a attiré une foule importante à l'occasion d'une grande fête villageoise agrémentée d'un programme varié.

**Le Prix Wakker de Patrimoine suisse distingue des communes qui, par leur développement exemplaire, peuvent inspirer d'autres villes et villages.**



Le 23 août a eu lieu la remise du Prix Wakker 2025 à la commune de Poschiavo (GR).

Photo: Milena Keller-Gisep



Le Kannenfeldpark de Bâle a reçu le Prix Schulthess des jardins 2025.

Photo: Noah Santer

#### Membres de la commission du Prix Wakker (2025)

- Dr Brigitte Moser, historienne de l'art, Zoug (présidente)
- Béatrice Manzoni, architecte EAUG et urbaniste IAUG, Genève
- Ludovica Molo, architecte dipl. ETH/FAS, Lugano
- Christian Bischoff, architecte dipl. ETH, Genève
- Stefan Koepfli, architecte-paysagiste FSAP, Lucerne
- Christof Tscharlant-Brunner, urbaniste, ingénieur dipl. SIA SWB MAS, Soleure



[patrimoinesuisse.ch/prix-wakker](https://patrimoinesuisse.ch/prix-wakker)

#### Membres de la commission du Prix Schulthess des jardins (2025)

- Claudia Moll, Dr sc. ETH, architecte-paysagiste, Zurich (présidente)
- Rita Illien, architecte-paysagiste, Zurich et Vals (GR)
- Monika Imhof-Dorn, architecte, Sarnen (OW) (représentante du comité de Patrimoine suisse)
- Isabel Schmid, architecte, Berne
- Maurus Schifferli, architecte-paysagiste, Trub (BE)
- Michael Steiner, chef de l'aménagement des espaces verts, Stadtgrün Bern



[patrimoinesuisse.ch/  
prix-schulthess-des-jardins](https://patrimoinesuisse.ch/prix-schulthess-des-jardins)

## Prix Schulthess des jardins 2025

Le Kannenfeldpark compte aujourd'hui parmi les espaces verts préférés des Bâlois-e-s. Aménagé à l'origine comme cimetière, il a été transformé en parc dans les années 1950 et sert depuis de lieu de détente pour la population. Son évolution prudente est exemplaire du traitement réservé par la Ville de Bâle à ses jardins historiques et à leur adaptation aux nombreuses fonctions que l'on attend aujourd'hui d'un espace vert dans un quartier densément peuplé. Le Service des jardins historiques joue un rôle primordial à cet égard: il fait évoluer ce patrimoine culturel sans perdre de vue les enjeux liés à l'adaptation au changement climatique et à la promotion de la biodiversité. C'est ce travail essentiel et précieux que Patrimoine suisse a récompensé en lui décernant le Prix Schulthess des jardins 2025. La cérémonie de remise du prix s'est déroulée le 28 juin 2025 au théâtre de verdure du Kannenfeldpark. Auparavant, le public a pu découvrir le parc et son quartier lors de visites guidées.

**Depuis 1998, Patrimoine suisse décerne chaque année le Prix Schulthess des jardins à des réalisations remarquables dans le domaine de l'art des jardins.**

En compagnie d'habitant-e-s de plus de vingt vieilles villes suisses, la Maison du patrimoine s'est consacrée à un sujet classique de la protection du patrimoine: l'exposition à plusieurs voix «Vieilles villes. Tout un monde» se penche sur les défis des centres historiques.

## Les chalets fascinent

L'exposition itinérante «Le mythe du chalet» a été présentée à la Villa Patumbah jusqu'au début du mois de mars. Avec une durée d'exposition d'à peine quatre mois, elle n'a fait qu'un court passage, mais a suscité un vif intérêt du public. Par la suite, le public a eu la possibilité de découvrir pendant quelques semaines les riches décorations des espaces du rez-de-chaussée de la villa dans leur plus pure expression. Le bâtiment a aussi été très animé durant cette période avec la série de manifestations «Patumbah au printemps».

## Une exposition participative

En mai, l'exposition «Vieilles villes. Tout un monde» a été inaugurée lors d'un grand vernissage. Elle invite à flâner au fil des ruelles et thématise les défis et les visions à la croisée de la protection du patrimoine, de la politique climatique, de l'habitat, du tourisme et de la propriété. En raison de l'accent mis sur les expositions, un peu moins d'ateliers pour les classes scolaires ont été organisés durant l'année. Mais la formation à la culture du bâti pour les enfants et les adolescent-e-s demeure un pilier de l'offre de la Maison du patrimoine.

## Partenariats

Le fonctionnement de la Maison du patrimoine est porté par Patrimoine suisse. En outre, l'Office fédéral de la culture verse des contributions annuelles dans le cadre du Message culture, tout comme le Canton et la Ville de Zurich. Le club des «Amis de la Villa Patumbah» apporte également un soutien financier conséquent. Pour les expositions temporaires ainsi que pour les activités de médiation liées à des projets, la Maison du patrimoine dépend de fonds provenant de tiers.



maisondupatrimoine.ch

### Faits et chiffres

Expositions «Le mythe du Chalet, nostalgie, kitsch et culture du bâti» (jusqu'au 9.3), «Vieilles villes. Tout un monde» (dès le 22.5), Cabinet d'exposition «De Patumbah à Sumatra»

- Nombre total de visiteuses et visiteurs 8400 (entrée libre durant 10 semaines) (2024: 6600, 2023: 7300) dont enfants et adolescent-e-s: 1100 (2024: 1550, 2023: 1450)
- Nombre de visites guidées et ateliers: 198 (2024: 199, 2023: 196), dont 50 classes (2024: 68, 2023: 60)

À la Villa Patumbah, votre soutien nous permet de transmettre la culture du bâti et de la rendre accessible à toutes et tous.



L'exposition «Vieilles villes. Tout un monde» est présentée depuis mai 2025 à la Maison du patrimoine à la Villa Patumbah à Zurich.

Photo: Tanja Schätti, Patrimoine suisse



Am Morgen erscheidet die Putzmanagerin Karin Lemberg die Altstadt wie ein Theater vor einer Aufführung. Wenn die Stadt noch schläft und die Kassen leer ist, wird hinter den Kulissen der neue Tag vorbereitet.

Le matin, le spectacle d'habitants Karin Lemberg voit la vieille ville comme un théâtre avant une représentation. Lorsque la ville est encore endormie et que les caisses sont vides, c'est derrière les coulisses que le nouveau jour est préparé.

Die Stadtreinigung sorgt für saubere Strassen in der Zürcher Niederdorf. Mitarbeiterinnen würden sich freuen, wenn in Zukunft alle mehr Verantwortung für den öffentlichen Raum übernehmen.

À Zurich, la voirie se charge du nettoyage des rues du quartier de la Niederdorf. Les employées de ce service, Lisa, souhaitent que chacun assume davantage de responsabilités en souscrivant à un parrainage de rue.



Als Präsident der ICI Löwengraben hat Albert Schwarzenbach viel erlebt. Er wünscht sich, dass aus dem Hinterhof eine attraktive Ausgangsmasse wird.

Président de la CIL Löwengraben, Albert Schwarzenbach a milité duramente pour faire de l'arrière-cour une sortie attrayante.

La méditation

L'engagement et la participation sont les fondements de l'aménagement et du développement de l'environnement construit. Les offres de formation de Patrimoine suisse sensibilisent, en fonction de leur âge, les élèves aux thèmes de la culture du bâti.

L'accès à la culture et la participation sont des notions-clés du travail de formation et de médiation de Patrimoine suisse. Par exemple, l'association Birsstadt montre comment sensibiliser les jeunes aux questions de la culture du bâti en proposant aux classes un module du projet «Explorer mon quartier», dans lequel les élèves sont invités à se pencher sur les espaces de vie communs dans les quartiers.

### «Explorer mon quartier»

L'année 2025 a été déterminante pour le projet de formation «Explorer mon quartier»: d'une part, celui-ci est arrivé au terme de la phase-pilote de trois ans, d'autre part, un projet de suivi a été élaboré. La phase-pilote a montré que la construction d'une offre éducative nationale est une affaire complexe - même si les thèmes prioritaires et le travail dans les écoles sont définis. Le plus grand défi réside dans le fait que les offres de formation, même extrascolaires, relèvent des cantons, voire des communes. La concrétisation d'«Explorer mon quartier» dans les régions dépend donc de leur soutien financier.

Développé pour les trois années à venir, le nouveau projet vise justement à lancer et à expérimenter diverses formes de coopération dans les régions. Le fait que l'OFC accorde également une contribution importante pour la prochaine étape nous conforte dans le développement de l'offre de formation.

### Laboratorio Paesaggio

Après les terribles destructions qui ont dévasté le Val Bavona en 2024, le Laboratorio Paesaggio a repris ses activités. Dans un processus participatif, il s'est attelé à la restauration du paysage culturel. Un concours d'écriture a été lancé auprès des jeunes afin d'intégrer leurs réflexions. L'engagement de la Fondazione Valle Bavona a été primé par le prix «Paysage de l'année 2025», décerné par la Fondation suisse pour la protection et l'aménagement du paysage (SL-FP). Patrimoine suisse soutient l'offre de formation et de médiation de la fondation par le biais d'un contrat de prestations.

**Nous avons besoin d'une société civile qui soit sensibilisée à notre héritage construit. C'est pourquoi Patrimoine suisse s'engage dans la formation et la médiation de la culture du bâti.**



# PRÉSENT SUR DE NOMBREUX CANAUX

Avec ses publications, Patrimoine suisse transmet de diverses manières la valeur des sites et des particularités culturelles du bâti en Suisse. Cette offre est complétée par la revue destinée aux membres, par les brochures accompagnant le Prix Wakker et le Prix Schulthess des jardins ainsi que par de nombreuses offres en ligne.

## Publications et distinctions

Chaque année, des publications présentent les lauréat-e-s des prix par des articles variés et des photos évocatrices. La publication consacrée à la commune de Poschiavo, lauréate du Prix Wakker 2025, est parue en juillet. Le dépliant qui l'accompagne propose une promenade à la découverte des sites les plus intéressants en termes de culture du bâti dans la localité. Cette visite est également disponible sur la plateforme en ligne [patrimoinesuisse.ch/tours](https://patrimoinesuisse.ch/tours).

La publication consacrée au Kannenfeldpark à Bâle, Prix Schulthess des jardins 2025, est sortie en mai. Outre une mise en contexte historique de cet espace aujourd'hui dédié à la détente, elle comprend également des contributions sur l'ancien jardinier municipal Richard Arioli, ainsi que sur le jeu et la lecture dans le parc.

## Promenades numériques

Pour compléter les dépliants de la série «Découvrir le patrimoine», toujours très appréciée, Patrimoine suisse propose depuis quelques années une plateforme en ligne: cette dernière propose des promenades en lien avec la culture du bâti pouvant être effectuées individuellement à tout moment à l'aide d'un smartphone. De nombreuses promenades, de Poschiavo à Bâle, ont ainsi été élaborées et rassemblées sur ce site web. En 2025, plusieurs visites ont été préparées en collaboration avec nos sections et sont venues enrichir l'offre, notamment à Heiden, Teufen et Rehetobel (section Appenzell Rhodes-Extérieures) et un tour de ville à la découverte de l'architecture contemporaine à Monthey (section Valais romand).

[patrimoinesuisse.ch/tours](https://patrimoinesuisse.ch/tours)

## Revue

Les membres de Patrimoine suisse reçoivent quatre fois par an la revue *Heimatschutz/Patrimoine*. Chaque édition se penche sur un thème particulier de la protection du patrimoine et présente des projets en cours et les activités de l'association dans toutes les régions de Suisse. À l'occasion des 20 ans de Vacances au cœur du Patrimoine, le numéro de février 2025 a été entièrement consacré à cette fondation créée en 2005 lors du centenaire de Patrimoine suisse. L'édition de mai a mis à l'honneur les communes de montagne et leur essor, parmi lesquelles Poschiavo, la lauréate du Prix Wakker 2025. Sous le titre «Mille voix, un patrimoine», la revue du mois d'août a mis en perspective le 50<sup>e</sup> anniversaire de l'Année européenne du patrimoine architectural 1975 et les défis actuels de la conservation du patrimoine. Enfin, le numéro de novembre a rappelé le sens et les objectifs du droit de recours des organisations.

[patrimoinesuisse.ch/revue](https://patrimoinesuisse.ch/revue)

## Monde numérique

Par le site web et des infolettres consacrés à des thèmes d'actualité, les membres et les personnes intéressées par Patrimoine suisse sont informés sur les activités de l'organisation. Patrimoine suisse est actif sur Facebook, Instagram et LinkedIn. Ces canaux permettent non seulement de dialoguer mais aussi de soutenir des pétitions et des campagnes. Enfin, la boutique en ligne [patrimoine.ch/boutique](https://patrimoine.ch/boutique) présente toute la palette des publications, proposées à des prix préférentiels pour les membres de l'association.

Avec ses publications, Patrimoine suisse transmet la valeur des sites et des particularités culturelles du bâti en Suisse.



Le postmodernisme en Valais: le Théâtre du Crochetan, construit en 1989, fait partie des bâtiments présentés lors du tour de ville à la découverte de l'architecture contemporaine à Monthey, par la section Valais romand.

Photo: Pierre Marmy

# AVEC ENGAGEMENT ET COHÉSION

## ORGANISATION

**En 2025, Patrimoine suisse a mené à bien l'ensemble de ses activités tout en posant les bases de son avenir stratégique. L'année a été marquée par le renforcement de la collaboration interne, l'arrivée de nouvelles élues et l'engagement constant de ses bénévoles. Déjà tournés vers le 125<sup>e</sup> anniversaire, nous préparons une vision commune et déterminée pour l'horizon 2030.**

Bien que Patrimoine suisse existe depuis exactement 120 ans, cet anniversaire n'a été célébré que discrètement. Nous avons en effet déjà le regard tourné vers notre 125<sup>e</sup> anniversaire. En 2030, nous souhaitons faire de cette année un moment où la population suisse, les donatrices et donateurs, les membres, le comité, les commissions, le secrétariat général et les 25 sections envisagent ensemble l'avenir avec détermination, confiance, résilience, sentiment d'appartenance et ouverture. Et avec l'envie de célébrer une Suisse qui se développe tout en respectant les témoins de son histoire, ses sites uniques et ses paysages emblématiques.

Au secrétariat général, l'ensemble des activités prévues en 2025 a été mené à bien. Le projet de campagne «Climat et culture du bâti» s'est achevé comme prévu, et nous avons veillé à ce que les connaissances produites soient publiées. Nous continuerons de maintenir les liens établis avec le réseau d'organisations partenaires et d'ancrer nos valeurs de durabilité dans toutes nos activités. En 2025, un nouveau système informatique a été installé, remplaçant du matériel arrivé en fin de vie. Cet équipement modernisé améliore désormais notre efficacité et facilite la collaboration. Par ailleurs, nous avons lancé des mesures en faveur d'une gestion durable des ressources et, avec les sections, posé d'importantes bases pour notre future stratégie associative.

En 2025, Muriel Thalmann et Sabrina Németh ont été élues au comité tandis que Benedetto Antonini a quitté la direction stratégique de Patrimoine suisse. Le comité a tenu six séances ordinaires. En outre, il s'est réuni pour une retraite de deux jours à Stans. Les présidentes et les président-e-s des sections se sont retrouvés à Berne au printemps et à Bienne en automne. Quant aux déléguées et aux délégués, ils ont siégé en juin à Bâle, dans le cadre de la fête accompagnant la remise du Prix Schulthess des jardins attribué au Kannenfeldpark. Les membres du comité, les présidents des sections et les délégués sont toutes et tous bénévoles. Leur engagement est à la hauteur de leur passion pour la protection du patrimoine.

À fin 2025, Patrimoine suisse comptait 14 533 membres et plus de 12 200 donatrices et donateurs.

**En qualité de membre, vous soutenez activement et à long terme le travail et l'engagement de Patrimoine suisse et de ses sections.**



## COMITÉ

### Président

- Martin Killias, Lenzbourg (AG), professeur émérite en droit pénal et criminologie. Membre du comité depuis 2017. Président de la section zurichoise de Patrimoine suisse.

### Vice-président

- Beat Schwabe, Ittigen (BE), avocat. Membre du comité depuis 2014. Président de la fondation Vacances au cœur du Patrimoine.
- Second siège de vice-président-e vacant.

### Autres membres du comité

- Claire Delaloye Morgado, Petit-Lancy (GE), historienne de l'art. Membre du comité depuis 2018
- Monika Imhof-Dorn, Sarnen (OW), architecte EPF. Associée du bureau d'architectes Imhof Architekten AG Sarnen. Membre du comité depuis 2019. Membre de la commission Prix Schulthess des jardins depuis 2024
- Sabrina Németh, arch. dipl. AAM USI OTIA et urbaniste ETH FSU, Ronco sopra Ascona (TI). Membre du comité depuis 2025
- Muriel Thalman, Pully (VD), membre du Grand Conseil, État de Vaud. Membre du comité depuis 2025. Présidente de Patrimoine suisse, section vaudoise
- Christof Tscharland-Brunner, Soleure (SO), urbaniste. Associé du

bureau Panorama AG Bern. Membre du comité depuis 2019. Membre de la commission du Prix Wakker. Membre du comité de Patrimoine suisse Soleure

- Caroline Zumsteg, Zurich (ZH), historienne, diplômée en gestion d'entreprise. Spécialiste senior à l'Autorité fédérale de surveillance des marchés financiers (FINMA). Membre du comité depuis 2022, dossier finances

Déclaration des liens d'intérêts: pas de lien d'intérêts pertinent pour l'activité au service de Patrimoine suisse.

## ÉQUIPE DU SECRÉTARIAT GÉNÉRAL (ÉTAT AU 1<sup>ER</sup> JANVIER 2026)

### Direction du secrétariat général (100% à durée indéterminée)

David Vuillaume, secrétaire général (100%)

### Culture du bâti

(dotation 220% à durée indéterminée)

Regula Steinmann, responsable

Culture du bâti (80%)

Jenny Keller, cheffe de projet Culture du bâti (80%)

Myriam Perret, cheffe de projet Culture du bâti (60%)

Tanja Schätti, stagiaire (100%, avril à septembre 2025)

### Formation à la culture du bâti et

#### Maison du patrimoine

(dotation 210% à durée indéterminée)

Rebekka Ray, responsable Formation à la culture du bâti/Maison du patrimoine (70%)

Judith Schubiger, direction de la Maison du patrimoine (60%)

Raffaella Popp, médiation de la culture du bâti (40%)

Ilaria Micale/Jan Kohler, stagiaires en médiation culturelle (80% à durée déterminée)

Waltraud Kaiser, accueil et administration (40%)

Susanne Debrunner, accueil (à l'heure)

Sarah Käser, accueil (à l'heure)

### Communication et marketing

(210% à durée indéterminée)

Peter Egli, responsable Communication et marketing (90%)

Milena Geiser, marketing et fundraising (80%)

Natalie Schärer, communication (40%)

Amanda Addo, communication Suisse romande (50% à durée déterminée)

Jeanne Reinacher stagiaire marketing et fundraising (50%, novembre 2025 à juin 2026)

### Administration, TI et services

(180% à durée indéterminée)

Simone Wildhaber, responsable

Administration, TI et services (90%)

Renate Brönnimann, administration et organisation des événements (50%)

Lee Wolf, administration et commandes (40%)

### Finances et personnel

(65% à durée indéterminée)

Brigitte Müller, responsable Finances et personnel (65%)

### Entités dotées de la personnalité

juridique propre, liées formellement et administrativement à Patrimoine suisse et ayant leur siège au secrétariat général:

#### Fondation Vacances au cœur du Patrimoine

(360% à durée indéterminée)

Christine Matthey, directrice (80%)

Regula Murbach, administration et location (80%)

Claudia Thommen, architecture et culture du bâti (60%)

Lee Wolf, administration (40%)

Nancy Wolf, communication et marketing (100%)

Amanda Addo, communication (15% à durée déterminée)

#### Société simple Écu d'or

(80% à durée indéterminée)

Loredana Ventre, directrice de l'Écu d'or (80%)

#### Départs en 2025

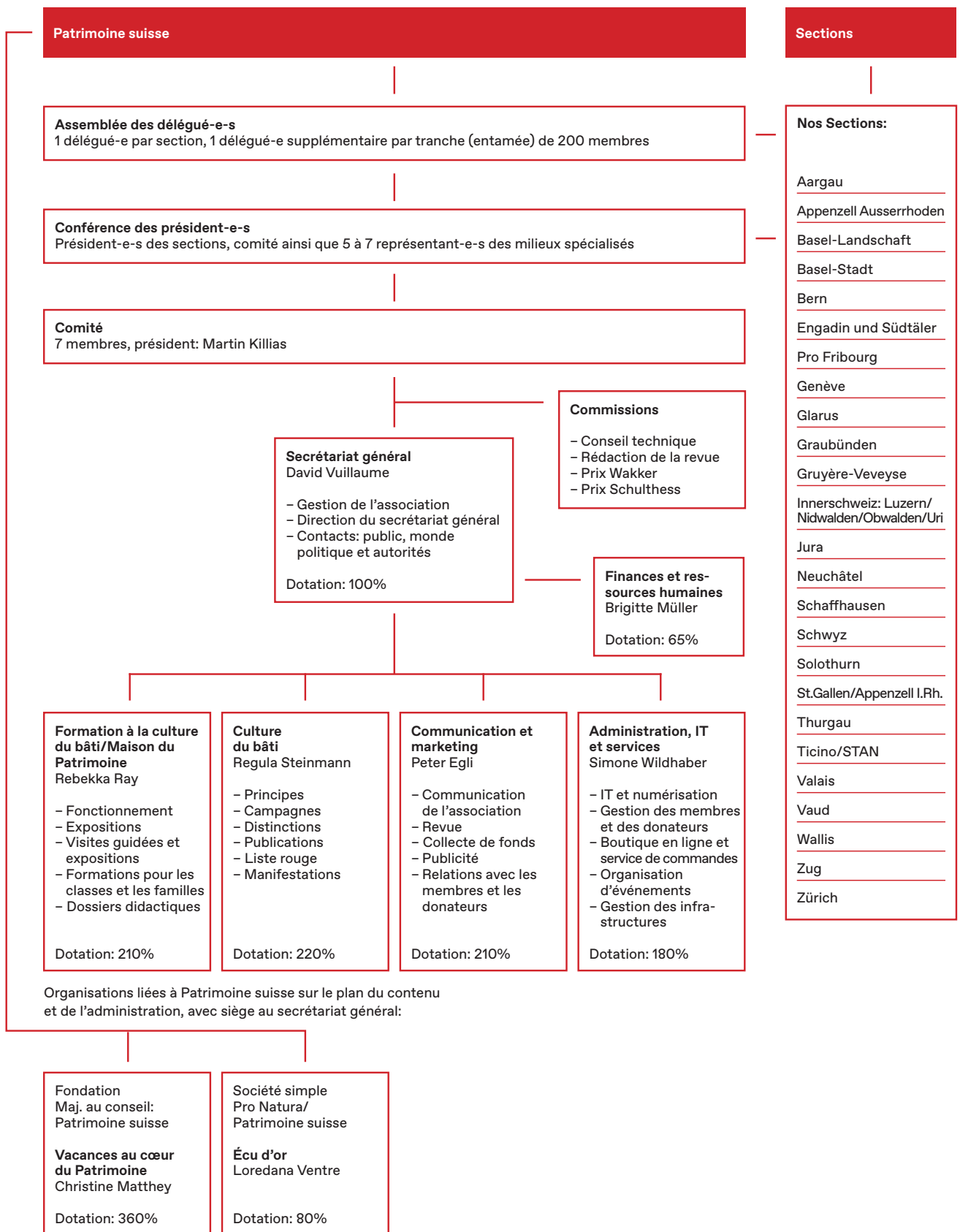
Stefania Boggian, cheffe de projet

Culture du bâti et Formation à la culture du bâti (80% à durée déterminée)

Nadine Schouwey, cheffe de projet, formation à la culture du bâti (65% à durée déterminée)

Verena Spillmann, accueil (à l'heure)

**ORGANIGRAMME  
ÉTAT JANVIER 2026**



# COMPTES ANNUELS 2025

**Pour Patrimoine suisse, l'exercice 2025 a été globalement stable, mais non dépourvu de difficultés. Après un résultat extrêmement favorable l'année précédente en raison d'un legs important, la situation financière est revenue à la normale.**

Le produit d'exploitation 2025 a atteint quelque 2,2 millions de francs (4,7 millions en 2024). Ce net recul s'explique par un legs très important l'année précédente. Cependant, un legs de 250 000 francs a tout de même été enregistré durant l'exercice. Les subventions des pouvoirs publics sont restées stables. La baisse des contributions liées à des projets est due à l'achèvement planifié de deux projets importants, ce qui implique que moins de moyens financiers ont été engagés. Les charges d'exploitation ont ainsi reculé à 3,2 millions (3,5 millions en 2024). Les dépenses de personnel sont restées stables. Un grand projet informatique a été achevé et mis en place – des amortissements d'environ 25 000 francs ont été réalisés de ce chef. La hausse des charges de la Maison du patrimoine est liée à la réalisation d'une exposition temporaire.

Globalement, l'exercice se solde sur un résultat d'exploitation négatif de quelque 1,0 million de francs. Par rapport à l'année précédente, il s'explique par des produits extraordinaires nettement plus bas. Le résultat financier a évolué de manière réjouissante: grâce à l'orientation positive des marchés financiers et à la mise en œuvre du règlement des placements révisé, un résultat financier net de quelque 669 000 francs a été enregistré, ce qui a permis de compenser en partie le déficit opérationnel.

Les variations des fonds et du capital se soldent par un résultat annuel de -337 000 francs environ. Il en résulte une perte annuelle de quelque 275 000 francs en tenant compte des mouvements dans les fonds affectés et le capital de l'organisation. Cette perte a été compensée par un prélèvement sur les réserves. Le résultat de l'exercice est ainsi équilibré après variation du capital de l'organisation. Le capital de l'organisation s'élève à 4,49 millions de francs au 31 décembre 2025 (4,54 millions en 2024) et demeure stable. Conformément aux prévisions, le capital des fonds affectés a reculé à 3,8 millions, car des moyens ont été engagés pour des projets en cours ou achevés.

Grâce au soutien de nos membres et de nos donatrices et donateurs, nous avons pu mener avec détermination nos missions principales, comme la médiation et le travail de relations publiques, la remise de nos distinctions, nos activités à la Maison du patrimoine, notre engagement politique et l'accompagnement des projets des sections. Nous vous en remercions chaleureusement. Compte tenu du recul des cotisations et de la baisse globale des dons, une planification financière prévoyante demeure essentielle. Nous continuerons à engager nos moyens avec circonspection, à poser des priorités claires et à renforcer de manière ciblée notre financement afin de garantir une base solide à long terme aux activités de Patrimoine suisse.

Nous sommes prêts à relever les prochains défis avec confiance et engagement.

Les comptes annuels consolidés de Patrimoine suisse ainsi que le rapport de l'organe de révision peuvent être téléchargés sur le site [patrimoinesuissesuisse.ch/faits-et-chiffres](http://patrimoinesuissesuisse.ch/faits-et-chiffres).



**Votre don en  
bonnes mains**

# 20<sup>e</sup> ANNIVERSAIRE

La fondation Vacances au cœur du Patrimoine a célébré ses 20 ans. Elle compte aujourd'hui 68 objets historiques et a sensibilisé près de 53 000 vacancières et vacanciers à la culture du bâti depuis sa création.

L'année 2025, marquée par le jubilé de la fondation, a donné lieu à de nombreuses actions à forte visibilité. À cette occasion, 20 maisons ont ouvert leurs portes au public et accueilli plus de 1500 visiteuses et visiteurs, témoignant d'un intérêt toujours vivant pour le patrimoine bâti. La publication anniversaire réalisée en collaboration avec la revue *Heimatschutz/Patrimoine* a rencontré un large écho et a dû être réimprimée. Par ailleurs, plus de 1300 linges de cuisine inspirés des maisons de la fondation ont trouvé preneurs, tandis que près de 3800 personnes ont participé au concours organisé pour gagner une semaine de vacances.

Durant cette année, la fondation a enregistré une hausse des arrivées (+6%) et des nuitées (+5%) par rapport à 2024. Le taux d'occupation de 58%, bien qu'en recul, demeure satisfaisant au regard de la croissance significative de l'offre réalisée en 2025, marquée notamment par l'ouverture des deux premiers logements de la fondation au Liechtenstein. La fondation poursuit ainsi fidèlement sa mission: valoriser et faire vivre les édifices historiques au cœur de notre société.

La fondation Vacances au cœur du Patrimoine a été créée en 2005 par Patrimoine suisse. Le rapport d'activités détaillé de la fondation Vacances au cœur du Patrimoine ainsi que les comptes annuels et le rapport de l'organe de révision peuvent être consultés sous [vacancesaucoeurdupatrimoine.ch/fr/fondation](http://vacancesaucoeurdupatrimoine.ch/fr/fondation).

Stiftung Ferien im Baudenkmal  
Fondation Vacances au cœur du Patrimoine  
Fondazione Vacanze in edifici storici  
Fundaziun Vacanzas en edifizis istorics

## Faits et chiffres 2025

Nombre d'objets au catalogue: 68  
(dont 12 appartenant à la fondation et 2 confiés pour la communication)

Nombre de nuitées: 43 350 (sans les objets confiés pour la communication)

Bâtiments en chantier:  
– Casa Pensch, Sala Capriasca (TI)

Nouveautés en 2025:  
– Haus zur Beuge, Näfels (GL)  
– Casa Mix, Meride (TI)  
– Casa Fontauna, Lumbrin (GR)  
– Villa Elfenau, Biel (BE)  
– Hofstätte Hintergasse 35+37, Vaduz (FL)  
– Château d'Anchettes, Venthône (VS)

Conseil de fondation:  
– Beat Schwabe, président  
– Catherine Gschwind, vice-présidente  
– Corinna Adler  
– Werner Bernet  
– Rafael Matos-Wasem  
– Julie Schär



[vacancesaucoeurdupatrimoine.ch](http://vacancesaucoeurdupatrimoine.ch)



Depuis 2025, une nouvelle destination dans l'offre de Vacances au cœur du Patrimoine: la Villa Elfenau à Bienne (BE)

Photo: Gataric Fotografie

# RETOUR DE LA CROISSANCE

**Marché Patrimoine met en relation propriétaires et acheteurs d'édifices historiques, contribuant ainsi à la préservation de l'architecture et du paysage culturel helvétique.**

Après un recul en 2024, Marché Patrimoine a trouvé un nouvel élan en 2025 avec la publication de 38 nouveaux objets sur la plateforme gérée en collaboration avec la fondation Vacances au cœur du Patrimoine (+100% par rapport à 2024).

L'intérêt du public se confirme également par la croissance de la newsletter (+27%, 1640 abonné-e-s), du compte Instagram (+38%, 1820 followers) et des visites du site internet (+23%, plus de 75 000 visiteuses et visiteurs).

Les premiers résultats de l'étude mandatée auprès de l'Université de St-Gall (HSG) sur le potentiel de Marché Patrimoine ont été remis et seront analysés courant 2026. Tous les objets publiés sont validés par un comité d'expert-e-s.



[marchepatrimoine.ch](https://marchepatrimoine.ch)

**Marché Patrimoine, la plateforme à but non lucratif pour les édifices historiques, met en relation propriétaires et acheteurs amateurs de culture du bâti.**



L'une des offres proposées sur la plateforme immobilière  
Marché Patrimoine: la Villetta Trefogli à Torricella-Taverne (TI)

Photo: m. à d.

# SOLS VIVANTS



La vente de l'Écu d'or par les élèves se déroule chaque année en automne dans toutes les régions du pays.

Photo: Écu d'or

## ÉCU D'OR

**Depuis 1946, Patrimoine suisse et Pro Natura unissent leurs efforts, à travers la vente de l'Écu d'or, pour protéger et soutenir la nature, les paysages culturels et la culture du bâti helvétiques. L'Écu d'or – un label incontesté pour la protection de la nature et du patrimoine.**

Le thème de la vente de l'Écu d'or 2025, «Sols vivants», a été défini par Pro Natura. Les sols sont pleins de vie. Ils hébergent deux tiers de la biodiversité mondiale. Jardin, champ ou forêt: des sols vivants constituent notre base vitale et régulent le climat. Ils stockent l'eau de pluie et la restituent en cas de sécheresse. Ils empêchent ainsi les inondations et rafraîchissent l'air. Vers de terre, champignons, bactéries et autres organismes libèrent des nutriments pour les plantes. En renonçant à l'asphalte, au béton et aux pesticides, nous préservons les sols. En achetant des Écus d'or en 2025, la population a contribué à conserver des sols vivants.

Grâce à l'engagement d'un grand nombre d'enseignant-e-s dans tout le pays, de nombreux élèves ont vendu les traditionnels Écus d'or. Beaucoup d'adultes se souviennent encore avec plaisir d'avoir fait de même durant leur jeunesse. À n'en pas douter, cela incite nombre d'entre eux à réserver un bon accueil aux petits vendeuses et vendeurs. Outre la participation des classes, l'Écu d'or était également disponible dans de nombreux bureaux de poste dans toute la Suisse.

Le rapport annuel détaillé peut être consulté sous [ecudor.ch](http://ecudor.ch).

Dans les 25 sections de Patrimoine suisse, de nombreux bénévoles agissent en faveur de la protection, de l'entretien et de l'utilisation appropriée des monuments, des sites construits et des paysages culturels. Voici quelques activités et projets menés dans les différentes régions du pays. Cette sélection donne une idée de la diversité des prestations des sections en 2025.

### **GE: Patrimoine suisse Genève Habiter l'imprévu**

Nouvellement créé, le Prix Patrimoine suisse Genève avait pour thème «Habiter l'imprévu». Il a été attribué à la «Maison de l'Ancre» à Genève pour sa réhabilitation. Ce bâtiment moderniste a été construit entre 1956 et 1959 par Georges Addor. La transformation réalisée par le bureau dmarchitectes (2019-2023) souligne la complexité de la sauvegarde de l'architecture de l'après-guerre. L'objectif de l'intervention était de concilier la préservation du monument et sa réaffectation en résidence pour personnes en situation de handicap psychique.

[patrimoinegeneve.ch](http://patrimoinegeneve.ch)

### **GR: Bündner Heimatschutz Splügen, anniversaire du prix**

En 1995, Patrimoine suisse décernait le Prix Wakker à Splügen. Pour le 30<sup>e</sup> anniversaire de cette distinction, la section grisonne et la commune de Rheinwald ont réalisé une exposition en huit étapes qui retrace le chemin parcouru par Splügen jusqu'au Prix Wakker et reconstitue les relations étroites entre cette commune et Patrimoine suisse. Jusqu'à l'été 2026, de multiples documents iconographiques et textuels invitent les visiteurs à se replonger dans les débuts de la législation sur la protection de la nature et du patrimoine en Suisse et livrent un aperçu des défis d'aujourd'hui.

[heimatschutz-gr.ch](http://heimatschutz-gr.ch)

### **SG/AI: Heimatschutz St. Gallen / Appenzell Innerrhoden Tabouret d'or**

Le Théâtre de Saint-Gall, en bordure du parc municipal, est un représentant incontesté du brutalisme. Conçu par le bureau d'architectes Paillard, Cramer, Jaray et Leemann, cet ensemble inauguré en 1968 est considéré comme l'œuvre majeure de Claude Paillard (1923-2004). Le bureau saint-gallois Gähler, Flühler, Fankhauser l'a non seulement agrandi avec subtilité, il lui a aussi redonné son éclat d'origine. La remarquable restauration de la façade en béton contribue fortement à l'aspect visuel du monument. Le caractère exceptionnel de l'assainissement de ce théâtre tient à son respect de l'existant. Ce traitement précis et méticuleux de cette icône architecturale saint-galloise a obtenu en janvier 2025 le Goldener Schemel («Tabouret d'or») de la section St-Gall/Appenzell Rhodes-Intérieures.

[heimatschutz-sgai.ch](http://heimatschutz-sgai.ch)

### **VD: Patrimoine suisse, Section vaudoise Domaine de La Doges**

En avril 2025, la section vaudoise a inauguré le salon d'été, le vestibule du bel étage et la salle de bains historique du Domaine de La Doges à La

Tour-de-Peilz, restaurés minutieusement. Ce projet ambitieux, soutenu par des donatrices et donateurs privés et institutionnels, constitue une nouvelle étape dans la conservation et la mise en valeur de cette maison de maître attestée dès le XVII<sup>e</sup> siècle et qui abrite le siège de la section. En redonnant vie à ces espaces, cette restauration ne se limite pas à une conservation matérielle: elle s'inscrit dans une dynamique culturelle et historique qui en assure la transmission aux générations futures.

[patrimoinesusse-vd.ch](http://patrimoinesusse-vd.ch)

### **VS: Oberwalliser Heimatschutz Transformation primée à Bitzinen**

Le prix *Raiffeisenpreis* 2025 de l'Oberwalliser Heimatschutz a été décerné à la transformation d'une maison d'habitation et de trois étables du XVII<sup>e</sup> siècle dans le hameau de Bitzinen, près de Visperterminen. Les travaux préservent le caractère de ce site construit d'importance nationale et l'adaptent audacieusement pour l'avenir: là où, pendant des siècles, des étables et une maison d'habitation se côtoyaient, vit aujourd'hui une famille locale. Plutôt que d'ajouter de nouvelles constructions, David Zeiter et Rahel Zimmermann, avec l'architecte Daniela Zeiter, ont misé sur des démolitions ciblées et la retenue: une annexe perturbatrice a été supprimée, les volumes historiques restent lisibles et la façade sur la ruelle de Bitzinen est restée inchangée.

[oberwalliserheimatschutz.ch](http://oberwalliserheimatschutz.ch)

### **ZH: Zürcher Heimatschutz Culture du bâti dans l'agglomération**

Le changement d'une époque à l'autre a rarement été aussi prégnant dans notre environnement construit qu'au moment de la haute conjoncture des années 1960. La Suisse urbanisée est devenue réalité. Dans le canton de Zurich, de plus en plus de personnes ont trouvé refuge en périphérie des villes et dans l'agglomération. Ces territoires urbanisés comportent des sites porteurs d'identité qui ont une valeur architecturale. La section zurichoise a ainsi saisi l'occasion de son programme de manifestations 2025 pour inviter à la découverte de la couronne périphérique du Limmattal et du Glattal ainsi que de l'agglomération de Zurich-Nord, mais aussi des zones urbanisées sur les rives du lac de Zurich.

[heimatschutz-zh.ch](http://heimatschutz-zh.ch)

Le restaurant de la «Maison de l'Ancre»  
à Genève après sa rénovation.

Photo: Annik Wetter



# UN FORMIDABLE SOUTIEN

## REMERCIEMENTS

Depuis plus de 120 ans, des personnes s'engagent pour Patrimoine suisse: un grand merci à nos sections pour leur action inlassable dans les cantons, un grand merci à toutes les personnes qui, à travers le pays, s'investissent bénévolement pour défendre nos causes.

Quelque 27000 membres, donatrices et donateurs nous soutiennent et des centaines de spécialistes bénévoles œuvrent à la préservation et au développement durables du patrimoine bâti en Suisse: leur contribution est précieuse. Ensemble, nous nous engageons pour la culture du bâti d'hier, d'aujourd'hui et de demain – en faveur du patrimoine bâti ainsi que des espaces urbains et ruraux qui nous sont chers.

Nos remerciements s'adressent également à toutes celles et tous ceux qui nous témoignent leur confiance par de généreux dons ou qui nous ont pris en compte dans leur testament, permettant ainsi la réalisation de projets supplémentaires. Vous trouverez de plus amples informations sur les successions sur notre site: [patrimoinesuisse.ch/votre-participation/legs-et-heritages](https://patrimoinesuisse.ch/votre-participation/legs-et-heritages).

### Explorer mon quartier

Office fédéral de la culture (OFC), Fondation Sotto Voce, Fondation culture du bâti Suisse, Fondation Dr Heinrich-Mezger, Encouragement de la culture du canton d'Appenzell Rhodes-Extérieures, Fondation Lienhard, Encouragement de la culture du canton de Saint-Gall/Swisslos, Fonds de loterie du canton de Thurgovie, Fondation Metrohm, Fondation Steinegg, Fondation Sophie et Karl Binding, Art Mentor Foundation Lucerne, Fondation philanthropique Famille Sandoz, Fondation Dr Fred Styger, Fondation Bertold-Suhner, Fondation Gottfried et Ursula Schächli-Jecklin, Fondation UBS pour la culture

### Exposition à la Maison du patrimoine: «Vieilles villes. Tout un monde»

Fondation Egon et Ingrid Hug, Stiftung für Kunst, Kultur und Geschichte (SKKG), Fondation Oertli, Fondation DH, Fondation Gottfried et Ursula Schächli-Jecklin

Subventions à l'exploitation: Office fédéral de la culture (OFC), Canton de Zurich, Ville de Zurich, Département des finances, Amis de la Villa Patumbah

### Du temps offert

De nombreux bénévoles s'investissent pour Patrimoine suisse: adhérent-e-s motivés et membres du comité, conseillères et conseillers techniques, donatrices et donateurs, bénévoles à la Maison du patrimoine. Nous leur sommes très reconnaissants pour leur engagement et le temps qu'ils y consacrent. En 2025, nous nous sommes engagés pour les importantes causes de la protection du patrimoine. Nous espérons pouvoir continuer de compter sur ces précieux soutiens.

À droite: Le Kannenfeldpark de Bâle a reçu le prix Schulthess des jardins 2025.

Photo: Noah Santer

Quatrième de couverture: Explorer la jungle de Patumbah dans le parc avec Albert, le chef d'expédition: l'une des visites théâtralisées les plus appréciées de la Maison du patrimoine.

Photo: Niklas Eschenmoser





Ce rapport annuel a été approuvé le 18 avril 2026 par la conférence des président-e-s en vue de son adoption par l'assemblée des délégué-e-s.

Le président: Martin Killias  
Le secrétaire général: David Vuillaume

Patrimoine suisse  
Villa Patumbah  
Zollikerstrasse 128, 8008 Zurich  
T 044 254 57 00  
info@patrimoinesuisse.ch  
www.patrimoinesuisse.ch